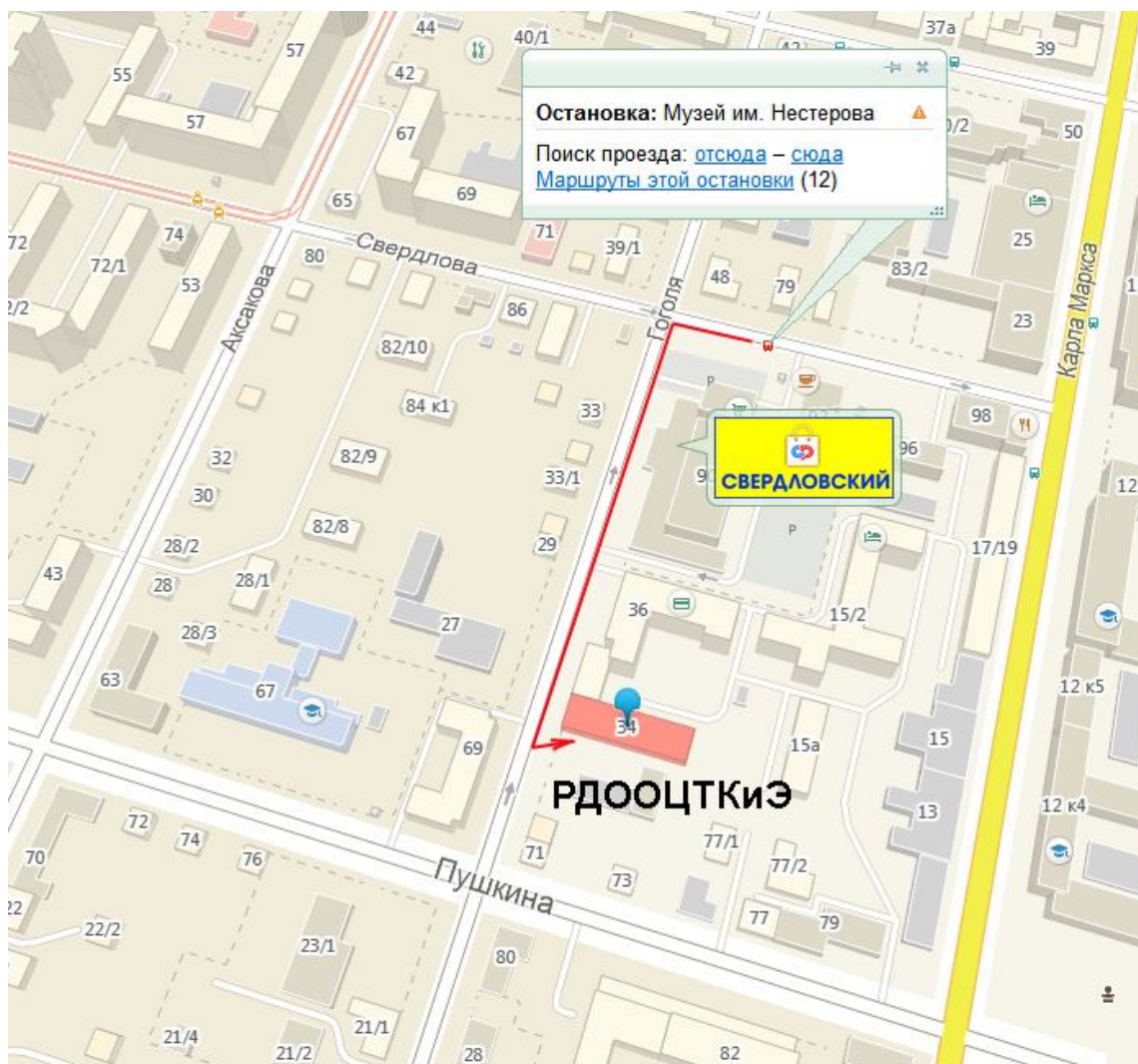


Свод приложений к Положению об обучающем семинаре по организации аварийно-спасательных работ силами туристской группы (осенний блок 2017г.).
БРО ООО «Российский союз спасателей»,
БО ВОО «Русское географическое общество»,
Сектор по безопасности БашРММК, ТСС РБ

Приложение 1

1.1 Теоретическая часть – в четверг, 16 ноября 2017 года, начало – в 19 часов в помещении РДООЦКиЭ (Республиканский Центр детско-юношеского туризма) по адресу: г.Уфа, ул. Гоголя, 34 (ост. «Музей им. Нестерова», бывшая «Свердлова»).



1.2 Учебный план программы подготовки по организации аварийно-спасательных работ силами туристской группы.

Программа разработана специально для серии обучающих семинаров, организованных Сектором по безопасности БашРММК ФСТ РБ с целью повышения уровня безопасности на туристских маршрутах, а также привития слушателям навыков безопасного прохождения препятствий природного характера.

№	Дисциплина	Обучение, часы		
		всего	теория	практика
1	Аварийно-спасательные работы в горно-таежной местности с использованием подручных средств	8	1	7
2	Первая помощь и психологическая подготовка ¹	3	2	1
3	Организация укрытий для аварийной ночевки в зимней тайге	5	1	4
Итого		16	4	12

Примечание:

¹ - При проведении занятий по первой помощи и психологической подготовке учитываются знания, полученные на теоретических и практических занятиях в школах повышения квалификации кадров ФСТ РБ.

№	Наименование разделов, дисциплин и тем	Итого, часов	Лекции, часов	Практич. занятия
1	БЕЗОПАСНОСТЬ В СПОРТИВНОМ ТУРИЗМЕ			
1.1	Причины возникновения и виды опасных ситуаций природного характера в горно-таежной местности Южного Урала	0,25	0,25	
1.2	Причины аварийных ситуаций (анализ тактики и технических приемов)	0,25	0,25	
2	ПЕРВАЯ ПОМОЩЬ И ПСИХОЛОГИЧЕСКИЕ АСПЕКТЫ			
2.1	Оказание первой доврачебной помощи	1,5	1	0,5
2.2	Преодоление эмоционально-стрессовых перегрузок	0,75	0,5	0,25
3	АВАРИЙНО-СПАСАТЕЛЬНЫЕ РАБОТЫ			
3.1	Особенности организации спасательных операций силами туристской группы	2		2
3.2	Действия автономной группы во время и после аварии	3,5	0,5	3
3.3	Изготовление средств транспортировки из подручных средств	2		2
4	ЭЛЕМЕНТЫ ВЫЖИВАНИЯ В ПРИРОДНОЙ СРЕДЕ			
4.1	Организация аварийных укрытий в условиях зимнего леса	4,5	0,5	4
5	ВЗАИМОДЕЙСТВИЕ ГРУППЫ ТУРИСТОВ СО СПАСАТЕЛЯМИ			
5.1	Взаимодействие с МЧС (регистрация, записки на маршруте, контроль сроков)	0,25	0,25	
5.2	Взаимодействие с авиацией (сигналы и зна-	0,5	0,25	0,25

	ки, подготовка площадки)			
6	РЕШЕНИЕ СИТУАЦИОННЫХ ЗАДАЧ			
6.1	Комплекс тематических задач по аварийным ситуациям в туризме	0,5	0,5	
	ВСЕГО	16	4	12

Приложение 2

План проведения выездного Семинара

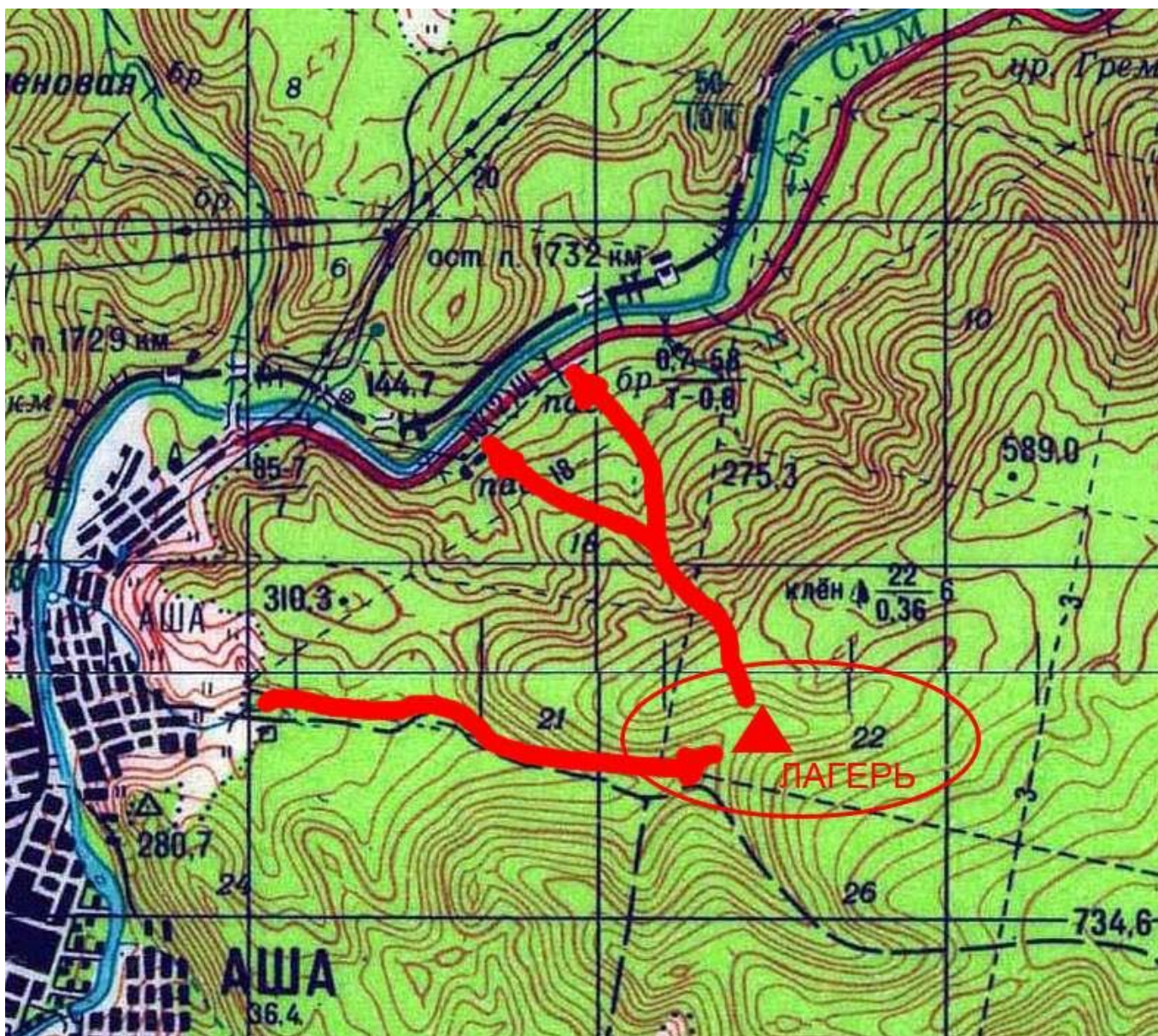
Дата и время	Проводимые мероприятия
18 ноября	
08.00 – 09.00	Сбор участников на площади перед вокзалом, пеший марш либо доставка автобусом к месту начала занятий
09.00 – 09.30	Общее построение, формирование учебных отделений, инструктаж по безопасности
09.30 – 11.30	Выполнение заданий в процессе следования по маршруту.
11.30 – 14.00	Постановка лагеря, приготовление и прием пищи
14.00 – 17.00	Занятия по изготовлению и применению средств транспортировки пострадавшего из подручных материалов и туристского снаряжения
17.00 – 19.00	Занятия по оказанию первой помощи (помощь при переохлаждении)
19.00 – 20.00	Перерыв на отдых, приготовление и прием пищи
20.00 – 23.00	Комплексные занятия по всему учебному материалу (в составе отделений). По окончании – краткий разбор в каждом отделении
23.00 – 24.00	Тематические беседы, обмен опытом
19 ноября	
00.00 – 08.00	Отдых для всего состава семинара
08.00 – 10.00	Приготовление и прием пищи, постановка учебных задач
10.00 – 11.00	Технические приемы при организации навесной переправы
12.00 – 13.00	Эвакуация лагеря, выход на учебный транспортировочный маршрут
13.00 – 16.00	Транспортировка пострадавшего по пересеченному рельефу в экспедиционном режиме, занятия по взаимодействию с авиацией (подготовка площадки, действия способствующие успешной посадке вертолета)
16.00 – 17.00	Общее построение, закрытие семинара и выдача справок
17.00 – 18.00	Пеший марш в составе отделений до вокзала г.Аша

Приложение 3

Схема района проведения Семинара.

Ниже приведен фрагмент топографической карты N-40-031, M1:100000 (сторона квадрата – 2 км., изометрические линии – через 20 м.).

Красным треугольником отмечено место расположения лагеря, овалом – область проведения занятий, линиями – схема движения на местности, согласно плана.



Координаты местности в районе Ашинских скал:

Наименование объекта	Значение N	Значение E
Вокзал Аша	54° 59.735'	57° 16.017'
Широкий Дол	54° 59.906'	57° 18.754'
Брод 1	54° 59.878'	57° 19.694'
Поворот с дороги	54° 59.652'	57° 20.660'
Брод 2	54° 59.687'	57° 20.756'
Поляна под скалами	54° 59.807'	57° 21.187'

Руководитель семинара:
 МС по туризму
 Старший инструктор

О.Г. Лукьянов